



Monat	August Anteil	Anzahl Tage						
	2025	2024	2023	2022	2025	2024	2023	2022
grün	35%	35%	55%	68%	11	11	17	21
gelb	58%	65%	45%	32%	18	20	14	10
rot	6%	0%	0%	0%	2			
<b>Gesamterg</b>	<b>100%</b>	<b>100%</b>	<b>100%</b>	<b>100%</b>	<b>31</b>	<b>31</b>	<b>31</b>	<b>31</b>

Monate	Jan-August Anteil	Anzahl Tage						
	2025	2024	2023	2022	2025	2024	2023	2022
grün	45%	53%	69%	65%	109	129	167	158
gelb	45%	43%	29%	29%	109	104	70	71
rot	10%	5%	2%	6%	25	11	6	14
<b>Gesamterg</b>	<b>100%</b>	<b>100%</b>	<b>100%</b>	<b>100%</b>	<b>243</b>	<b>244</b>	<b>243</b>	<b>243</b>

Die Ampelfarben zeigen an, wie gut die meteorologischen Voraussetzungen für die Luftqualität sind.

Sie werden aus Temperaturmessungen mit einem Attex MTP-5 Mikrowellen Radiometer abgeleitet.

Dieses misst alle 6 Minuten den vertikalen Temperaturverlauf bis in 1000m Höhe

von der Dachplattform des Gebäudes Rheinallee 97-101 in Mainz.

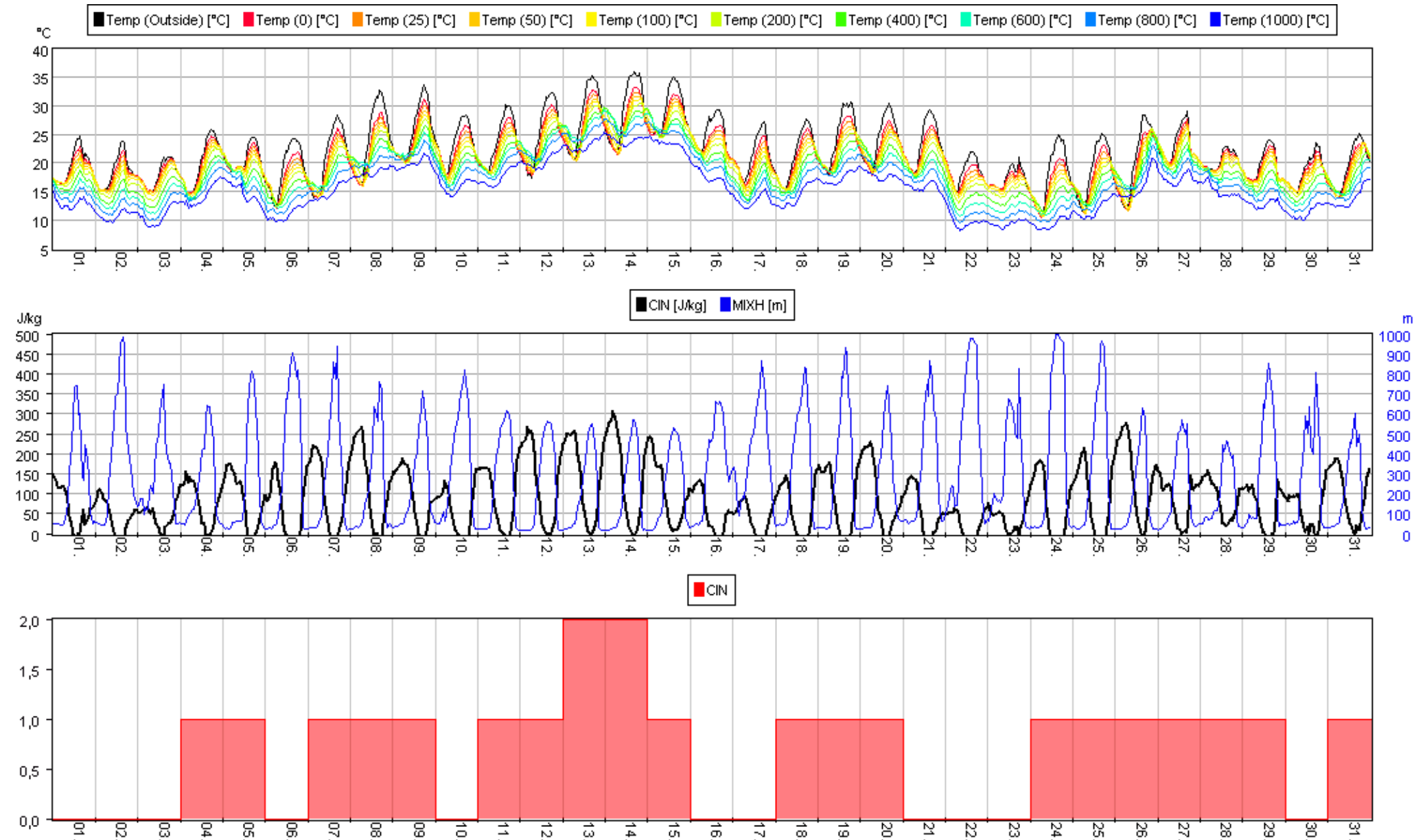
Aus dem Temperaturverlauf werden eine Mischungsschichthöhe und eine Stabilität der Schichtung abgeleitet.

Je geringer die Mischungsschichthöhe und je größer die Stabilität ist, desto schlechter werden Emissionen verdünnt.

Erreichen die Stabilität und die Mischungsschichthöhe definierte Schwellwerte für mehr als 9 h/Tag,

so wird ein Tag als gelb bzw. rot klassifiziert. Alle anderen Tage werden als grün klassifiziert.

# Radiometer Bericht: August 2025



Die Radiometerampel ist hier als Balkendiagramm im Zeitverlauf visualisiert. Die Null (Grün) bedeutet gute meteorologische Bedingungen für die Luftqualität, die Eins (Gelb) bedeutet mittlere und die Zwei (Rot) schlechte Bedingungen.